

Kapitola VI.

KÁCOV A JEHO OKOLÍ

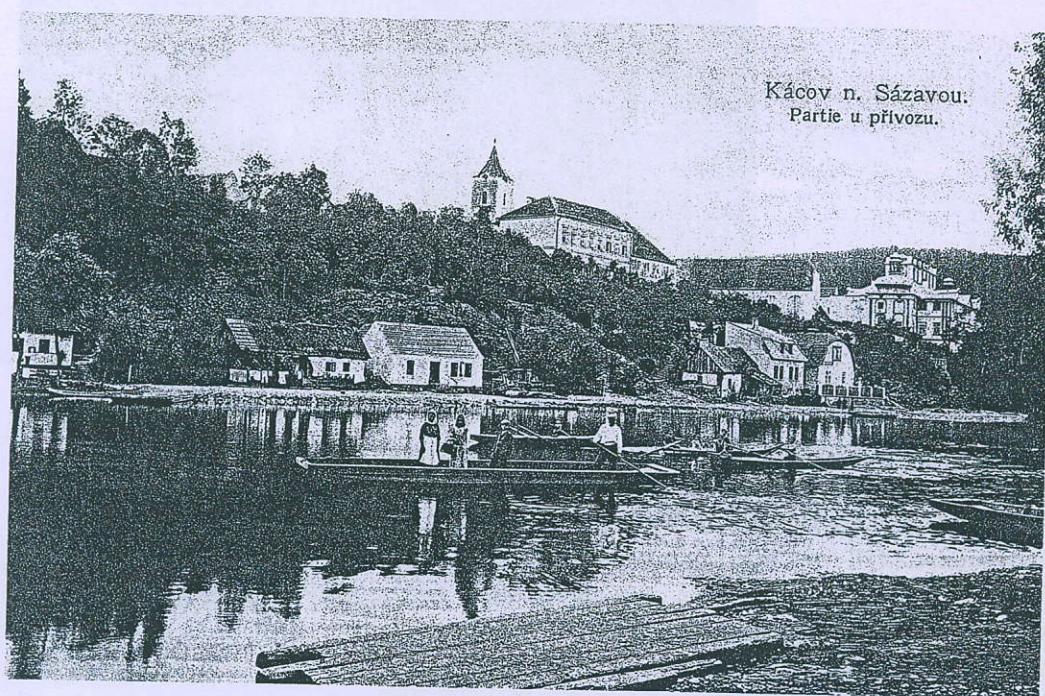
Střední Posázaví symbolicky otevírá městečko Kácov a jeho okolí. Dlouho zde byla krajní hranice raného osídlování a svoji etapu zde ukončila „Posázavské železnice“ (1901). Archeologické nálezy v okolí dokládají, že zde probíhal čilý tranzit. Praveký člověk tu brodil řeku Sázavu a hledal nová naleziště bílého vápence a amfibolitu. Surovinu zpracovával až v dalekém Polabí.

Obec Kácov se prvně zmiňuje roku 1352, její historie však sahá podstatně dál. Předchůdcem kácovské tvrze byl hrad, který stával 1,5 km jihozápadně od městečka. Byl vystavěn na skalnatém útvaru nad levým břehem Sázavy již ve 14. století. Hrad nazývaný „Starý hrad“, „Hrádek“, později „Pustý hrad“, je písemně doložen teprve roku 1412. Kácovský statek se rozdělil mezi několik majitelů a rozdrobení vedlo i k zpusnutí hradu. Jako pustý se uvádí roku 1459 (Kuča 1997). Hrad byl částečně opraven a obýván ještě ve druhé polovině 15. století. Historický průzkum provedl T. Durdík, který je také autorem terénního náčrtku. Hrad byl vystavěn na dosti neobvyklém skalnatém útvaru, který nad řekou tvoří strmou svislou stěnu. Na bocích jsou hluboké rozsedliny, pouze čelní přístupovou stranu odděloval hluboký příkop, za kterým se nalézá mírná vyvýšenina. Před čelem hradu stál strmý svah, jehož široká plocha hradní areál značně převyšovala. Jádru hradu tvořily obytné budovy, hlavní hradba a polokruhová věž. Uvnitř jádra se nalézají i zbytky studny či cisterny. Hrad byl jištěn skromným parkánem a vstupní branou, ke které vedla dřevěná lávka, na níž dosedal padací most. Rozsahem se hrad blížil nejvýstavnějším tvrzím.

Městečko Kácov a hrad držel rod Černických z Kácova, roku 1365 je připomínán Ješek z Černčic na Kácově, 1377 syn Vítek, dále Jindřich a jeho synové Beneš a Jindřich (1392–1412), kteří si panství rozdělili na polovinu (statek, tvrz i městečko). Po roce 1412 došlo k dalšímu dělení, ve čtyřicátých letech 15. století Kácov drželi Košínové z Košíně a následoval Kuneš z Olbramovic. Kolem roku 1535 byl držitelem Jan Tetour z Tetova a po 1541 jeho synové Lev a Bedřich. Dalšími vlastníky byli Čejkové z Olbramovic (1555–1623), za kterých došlo ke konfiskaci panství. Od roku 1623 byl držitelem Jan Werde z Werdenberku, dále Valdštejnův finančník Jan de Witte z Lilienthalu a vdova Anna, rozená z Glauchova. Roku 1635 držela Kácov Benigna Kateřina z Lobkovic, později syn Vilém Popel z Lobkovic, 1656 František Scheidler a od roku 1682 jeho syn. V roce 1701 to byl František Bohumír z Kaisersteinu a v letech 1711–1725 vdova Marie Renata. Roku 1711 se panství ujal Karel Jáchym Breda, 1725 Karel Richard Schmidlin ze Schmidlinu a v letech 1726–1741 Anna Marie Toskánská, dále velkovévoda toskánský a roku 1847 císař Ferdinand V. Soukromý majetek v roce 1918 přechází na československý stát. V druhé polovině 17. století byla obnovena kácovská

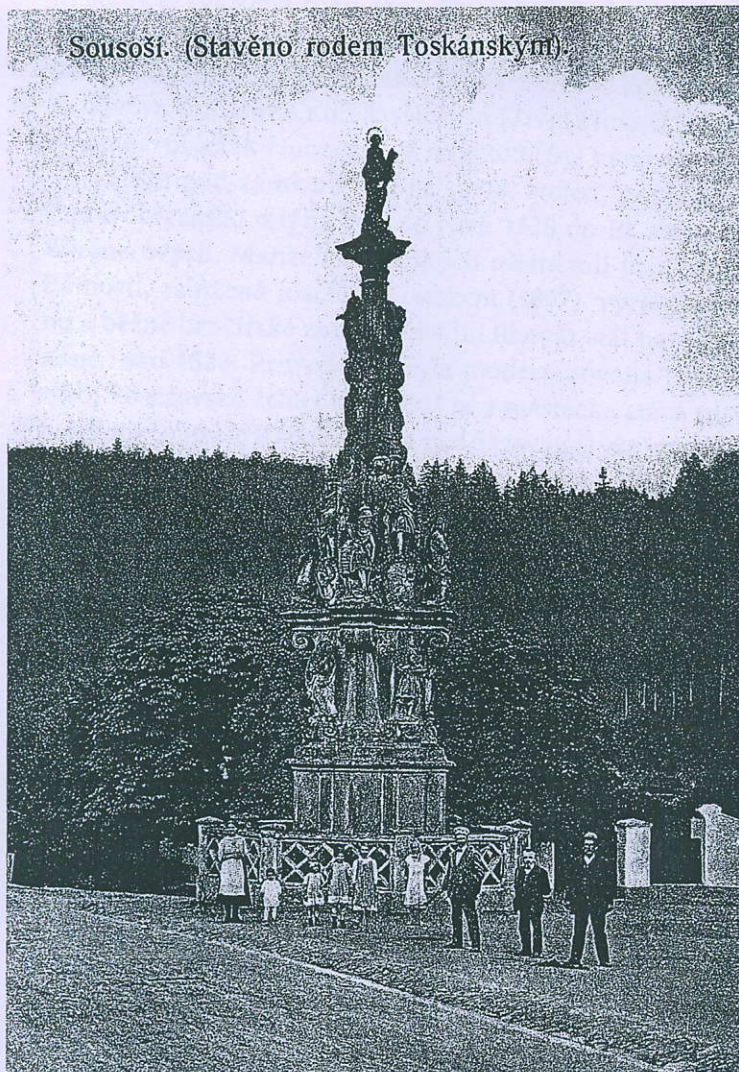
fara, při které vznikla i škola. V roce 1692 byla škola rozšířena Černčickými z Kácova. Patrovou dvoutřídní školu, postavenou roku 1808, najdeme na pozdější ikonografii. Fara je připomínána k roku 1360. Po roce 1726 Anna Marie Toskánská kostelu darovala ostatky svatých, instalovala kostelní hodiny a dala zhotovit nový oltář. Na náměstí vystavěla kašnu a přivedla do městečka tolik potřebný vodovod. Náměstí zdobí krásné sousoší Blahoslavené P. Marie se sochami sv. čtrnácti pomocníků z roku 1730, které bylo často zobrazováno.

V polovině 15. století došlo k výstavbě nové tvrze na kraji skalnatého srázu nad řekou na místě dnešního zámku. Obě tvrze (hrad a nová tvrz) existovaly patrně nějakou dobu současně. Nová tvrz je doložena k roku 1473, kdy ze tří čtvrtin náležela Kunešovi z Olbramovic. Roku 1555 se při ní uvádí i dvůr. Při povstání (1627) byla vyplněna vzbouřenými sedláky. Tvrz rozšířila (1635) Benigna Kateřina z Lobkovic, která ji přestavěla na pozdně renesanční zámek s kamenným přízemím a dřevěným patrem. Po třicetileté válce dal značně zpustlý zámek upravit kolem roku 1656 František Scheidler. Renesanční zámek přestal vyhovovat novým nárokům a v letech 1726–1733 nechala Anna Marie Toskánská postavit pohodlný barokní zámek. Ke stavbě byli pozváni architekt a stavitel Václav Špaček, polír B. Bláha a kameník P. Baumgartner. Z renesanční stavby byly zachovány jen některé obvodové a základové zdi a zcela zanikly zbytky opevnění. Stavba situovaná ve svahu je směrem do nádvoří pouze jednopatrová, zatímco průčelí k řece dvoupatrové. Protáhlá stavba nese bazilikální nástavce, na bocích hranolové přístavky, cibulovitě zastřešené. Zámek má bohatě zdobenou fasádu se štuky, slepými okny a iluzivními malbami od F. Císaře. Štuky v kapli



Pohled na Kácov (pohlednice, 1913, archiv autora).

Sousoší. (Stavěno rodem Toskánským).



Mariánský sloup v Kácově (pohlednice, kolem roku 1900, archiv autora).

jsou přisuzovány B. Mattonimu. V zámku a kapli jsou novogotické fresky od Karla Josefa Moraviniho. Nad střechu vystupuje pavilón, osvětlující ústřední prostor.

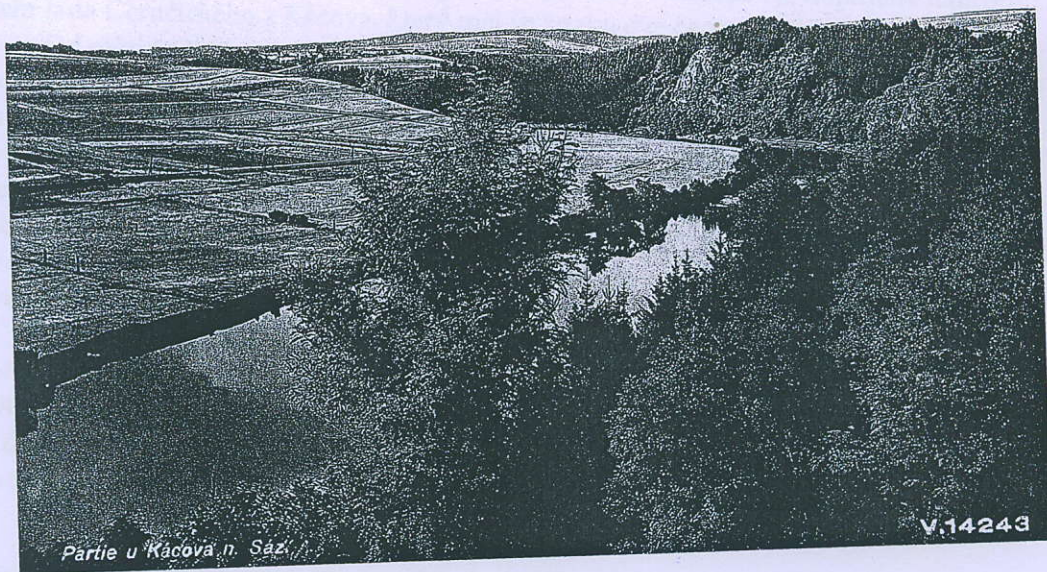
Nejstarší podobu farního kostela Narození Panny Marie bohužel neznáme. Původně gotická stavba ze 14. století byla v první polovině 18. století barokně přestavěna. Klasicistní úpravy pocházejí z roku 1819 a po ničivé vichřici (1845) byl kostel v roce 1862 bývalým císařem Ferdinandem Dobrotivým upraven a stavebně sjednocen. Oltářní obraz namaloval roku 1860 Josef Hellich. Kostel je trojlodní s pravoúhlým presbytářem, na nějž se na jihu napojuje sakristie. Zámek spojovala s kostelem krytá chodba. Barokní fara pochází z roku 1718. Sousoší – Statue čtrnácti sv. pomocníků vytvořili (1730) polír P. Bláha, kameník P. Baumgartner a sochaři O. Dubke a J. Hofer.

Situaci zámku a městečka nám ukazuje I. vojenské mapování (Josefské), mapa stabilního katastru z roku 1838 a II. vojenské mapování (1836–1852). Kácov měl řadu

privilegií již od konce 14. století. Konaly se zde výroční trhy, provádělo hrdelní právo (lokalita Na Stínadlech) a roku 1555 získal i vlastní znak. Spojení obstarávala poštovní stanice, založená roku 1867. Dnešní obnovený pivovar má letitou tradici. Budovy pocházejí z 19. století, ale vlastní pivovar byl založen již roku 1457. Nová kotelna a varna (z roku 1914) fungovaly až do roku 1957, od kdy prostory sloužily různým účelům. V „Pivovaru Kácov s.r.o.“ je sládkem David Hořejší a vyrábí se tu světlá výčepní piva a populární ležák Hubertus. V roce 2005 byl výstav piva 5 135 hl.

Mlýn pod zámek stál již ve 14. století, později tu vznikla pila s elektrárnou. Z pravobřežního mlýna byla od roku 1728 do 19. století papírna, která patřila rodině Wiesnerových. Manželé Ratínských přeměnili papírnu opět na mlýn. Hrnčírna Na Zámostí, založená Josefem Koubkem (1897), vyráběla obyčejnou polévanou kameninu a běžné hrnčířské zboží. Původní lihovar stál na místě bývalé vinopalny, připomínané roku 1688. Provozovna byla modernizována (1869) na „parní lihovar“. Po otevření Posázavské železnice (1901) se z městečka stává turistické letovisko. Ale teprve prodloužení tratě Kácov–Světlá nad Sázavou (1904) a vybudování odbočky ze Zruče na Kutnou Horu (1906) spojilo tuto obec s širším okolím. Dochází k značnému stavebnímu rozvoji a nárůstu počtu domů. Rozvoj Kácova se zastavil po roce 1948 a úbytek obyvatel je patrný již v roce 1950. Udržel se pouze místní průmysl (zpracování lněných vláken) a zemědělské provozy. Židovská náboženská obec zanikla prakticky již koncem druhé světové války (viz pozn.).

Převážná část městečka Kácova se nachází v zákrutu levého břehu řeky Sázavy. V těchto místech hradí řeku jez a byl zde provozován na zemské stezce i přívoz. Proti zámku ústí do Sázavy Čestinka a na dolejším toku pod městem Losinský potok (Nešperka). Nešperka přijímá potok Skrejšický, který přitéká od Zbizub a druhý od Vlkové. Jižně nad Kácovem se vlévá do Sázavy potok Soušický. Nedaleko od Pelíškova mostu přitéká potok Tichonický. Pozůstatky po středověkém dolování nám dokládají jména pozemků a ikonografie „Zlatý důl“ a „Haviřská díra“, která byla při stavbě dráhy zasypána. Nedaleko Tichonic, na samém okraji česko-šternberského panství, nechala šternberská vrchnost (1540–1550) postavit přes řeku Sázavu krytý dřevěný most (Pelíškův most). Ten zanikl při povodni v roce 1845 a nebyl již obnoven. V roce 1735 dala Anna Marie Toskánská postavit poblíž městečka Kácova druhý krytý dřevěný most. Most byl o jediném oblouku a jeho těžiště spočívalo v samém středu. Při povodni 2. února 1802 voda most strhla a odnesla jej až k Českému Šternberku. Dá se předpokládat, že při této povodni zanikla i šternberská dřevěná lávka pro pěší, neboť se na pozdější ikonografii Šternberka již nevyskytuje. V Kácově byl postaven lehký dřevěný most, který byl roku 1875 stržen a nahrazen novým mostem na kamenných pilířích. Dřevo začalo brzy zahnívát a tak se roku 1889 přistoupilo k radikálnímu řešení – výstavbě nového železného mostu v ceně 30 000 zlatých. U starých dřevěných mostů v Kácově stávaly dvě kaple: kaple sv. Kříže a sv. Jana Nepomuckého. Máme je zachyceny na vojenském mapování a byly zbořeny při stavbě nového mostu. Ke kácovskému přívozu směřovala stará „Košářská pěšina“ vedoucí od Zruče až do Prahy. K obci Kácov patřily (1914) i tyto osady a samoty: Malá Strana, Račinoves, Zliv, Zámostí s novým nádražím, Chobotský mlýn a myslivna Kozinec. Tyto samoty zachytil na svých fotografiích J. Bartl. Dnes tvoří předměstí Kácova.



Pustý hrad u Kácova (pohlednice, 1925, archiv autora).

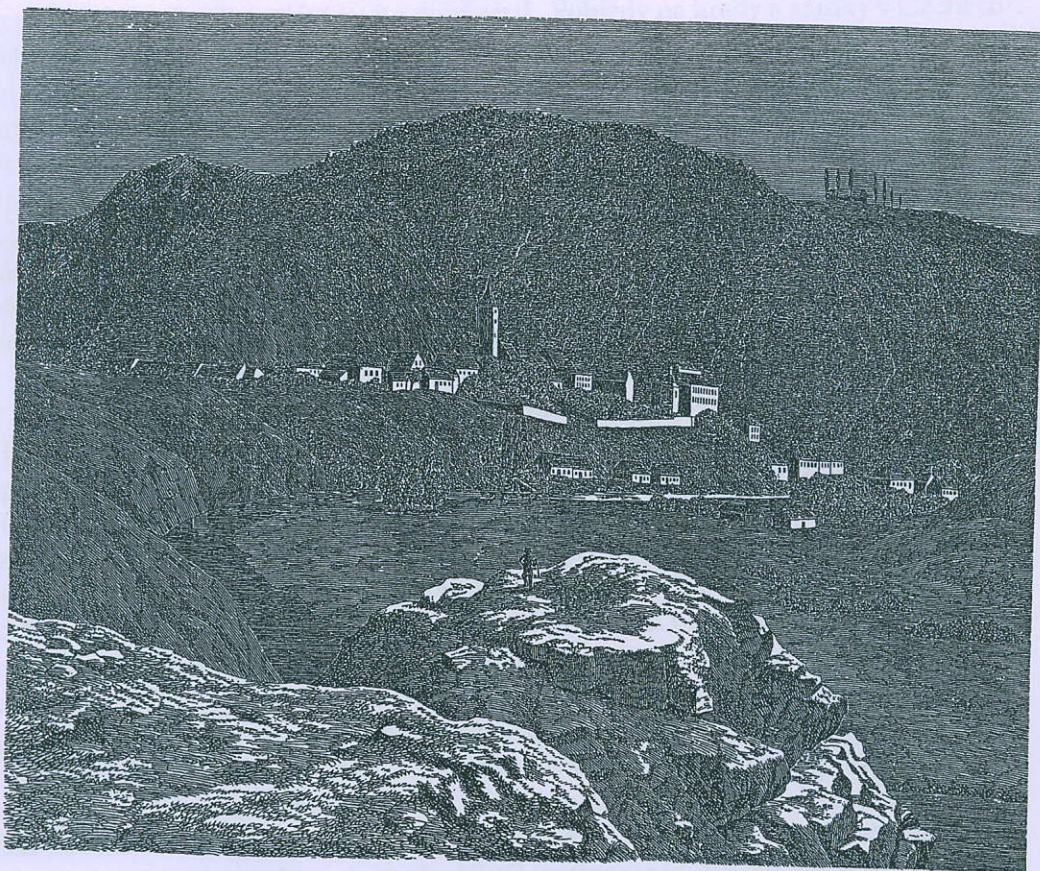
K nejstarší kácovské ikonografii patří jednoduché vizitační kresby od duchovního z Ledče a kresby uložené v archivu kácovského panství. Nejstarší grafika pochází z konce 18. století (snad 1800) a jedná se o rytinu A. Riedla. V roce 1842 založil v Praze Martin Witek (1802–1871) litografickou firmu „Witek a Suchý“, která vydávala veduty a tiskoviny. Z tohoto období pochází černobílá litografie Kácova: v popředí žena s dětmi a rybářem, za řekou zámek a mlýn o dvou složeních. Grafika 257 x 330 mm je značena „Katzov im Czaslauer Kreis in Böhmen, Druck u. Verlag von Witek a Suchy in Prag“. Předloha může být i staršího data, autor není uveden. Poměrně kuriózní ikonografii Kácova představuje divadelní opona o rozměrech 550 x 220 cm, která se navinovala na válec (Procházka 2005). Zobrazení městečka z roku 1863 namaloval a daroval člen ochotnického spolku Bernard Gebbel (1838–1914). Byl synem zámeckého lékaře v Kácově MUDr. Fr. Gebbela. Ten pocházel z Francie, ale jeho rodina se v Čechách trvale usadila. Z roku 1872 je podrobná perokresba Kácova od Edvarda Herolda (1820–1895), otištěná v časopise Světozor (1872) jako kresebný doprovod článku „Naše řeky – Sázava“. Herold pro tuto rozsáhlou reportáž vytvořil celkem 33 perokreseb, které zpracoval grafik Patočka. V pozadí kresby Kácova se rýsuje Čabelický dvůr, odkud pocházel nejprve vladycký, později rytířský, panský a naposled hraběcí rod Čabeličtí ze Soutic. U nenápadné samoty Čabelice (poplužní dvůr a ovčín) byly ještě koncem 19. století znát zbytky bývalé tvrze. Roku 1623 patřily Čabelice již k panství kácovskému. Vladykové ze Soutic obývali dvůr Soutice již ve 14. století a jejich erbem bylo orlí křídlo, spojené s ptačím pazourem. Původně bílé pole rodového znaku se po povýšení změnilo v červené.

Zámek a školu máme zachyceny na kresbách z roku 1895. Koncem 19. století Kácov a okolí zobrazili čeští vedutisté Karel Liebscher (1851–1906) a Václav Jansa (1859–

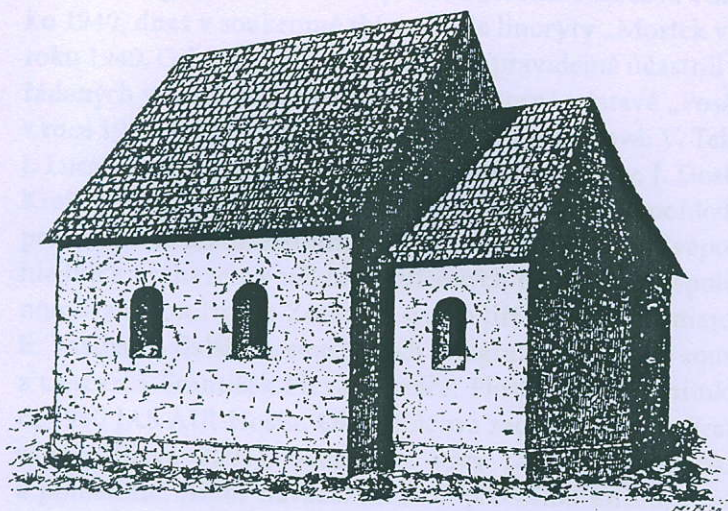
1913). Pro Sedláckovy „Hrady, zámky a tvrze“ (Sedláček 1900) nakreslil Liebscher pouze jedinou vedutu Kácova, a to v pohledu od řeky. Publikace je doplněna náhrobkem Jana Černčického z Kácova, který měl ve znaku dvě červená lekna.

Od roku 1371 máme prvé zmínky o Losinách u Kácova, kde stávala původně tvrz, později přestavěná na špejchar. Z roku 1711 pochází podrobný popis Losinského dvora a zbytků tvrze pánů z Losin. Bývalá tvrz je dnes přízemní budova obdélného půdorysu, kde se zachovaly renesanční klenby. Pod venkovní omítkou tohoto rekreačního objektu se nacházejí zbytky renesančních psaníčkových sgrafit. Západně od Kácova ležela tvrz Psáře. Kolem roku 1364 ji držel již Zdeslav ze Šternberka, který podával ke zdejšímu kostelu i faráře. Na vyobrazeních kolem roku 1900 je dochován již pouze oválný příkop a val.

První fotografie Kácova pocházejí z konce 19. století, kdy se připravoval projekt Posázavské železnice (1893). Prvé pohlednice vycházejí krátce před otevřením dráhy (1901). Barevné litografické pohlednice s tzv. dlouhou adresou (1898) nemáme v Kácově doloženy. Od roku 1899 zde vychází prvé černobílé pohlednice s označením Correspondenz-Karte (Dopisnice), vydávané Josefem Zemanem z Kácova. Umělecký foto-



Kácov s Čabelicemi, rytina podle E. Herolda (převzato: Světozor 44/1872).



*Kostel Nejsvětější Trojice
v Psářích, rekonstrukce ro-
mánské podoby, kresba
V. Krcha (převzato: Me-
thod 1891).*

graf E. Velím z Prahy vydává v této době sérii „Pohledy na hrady a zámky v Čechách“. Velím posázavské fotografie často ručně koloroval. S otevřením železnice (1901/1904) do Kácova vstupuje vydavatel Josef Kaška, knihkupec z Kolína, se svým fotografem Josefem Bartlem z Českého Šternberka. Kácovské pohlednice vycházely i nákladem dalších vydavatelů: František Krátký z Kolína, J. Hostaš z Kácova, R. Bendlová z Kácova, drogistka Vojtěch L. Smutný a další. Od roku 1913 se objevují série pohlednic „Posázaví“ a „Posázaví Marie Bartlové“ v barvě černé, zelené, hnědé a modré. Po roce 1910 do Posázaví a na Podblanicko vstoupila fotografická rodina Zunova z Prahy, která své pohlednice současně vydávala a ručně kolorovala. Rodinnou tradici převzal fotograf František Zuna (F.Z.K.V.), jenž kolem roku 1924 nafotografoval střední Posázaví.

Do Kácova proniká „umělecká fotografie“. Snímky jsou anonymní, číslované a vycházejí pouze pod značkami: DxP, Fotofon Praha, Fototyp, Fototypia Vyškov, Grafo Čuda-Holice, Révész Praha, Bromografia, Vomáčka-Pardubice a další. S nimi spolupracují místní vydavatelé: Vojtěch Smutný-drogerie a prodej Posázavských pastilek, Ed. Kůta-papírnickví v Kácově, A. Hoffmann z Kácova, Květoslav Muška-knihařství a papírnickví v Kácově. „Ilustrovaný průvodce po Sázavě“, vydaný v roce 1902 Josefem Bartlem, zachytil Kácov a okolí. Daleko obsáhlejší obrazovou přílohu přináší kniha editora Antonína Zavadila „Kutnohorsko slovem i obrazem“ (Zavadil 1914), ve které předkládá reprodukce děl malířů a fotografů z Kutnohorska. Unikátní jsou kresby „Partie na Žabce“, „Partie u mlýna v Chobotě“, či kresba Františka Sychry „Staletá Šalova dřevěná chaloupka“. Autentické jsou snímky: Obecná škola v Kácově, Farní kostel P. Marie, Malá Strana, partie u Pelíškova mostu nebo Jirsíkův rodný dům. Popis Pustého hradu a Kácova máme v průvodci V. V. Tomka (text Otakar Schäfer, foto a štočky DxP) „Po troskách české slávy“ (Tomek 1913). Körbrův průvodce po Čechách (1924), sv. 19 „Dolní a střední Posázaví“ přináší tři vyobrazení Českého Šternberka a jediný snímek zámku Kácova. Dějiny Kácovské papírny a její vyobrazení jsou v knize Františka Zumana „Posázavské papírny“ (Zuman 1936).

Kácovské motivy uchvátily i Jana Zrzavého (1890–1977), který zde vytvořil několik děl. Jde především o slavný obraz „Statek v Kácově“, olej na plátně 27 x 35 cm z roku 1940, dnes v soukromé sbírce. Dále linoryty „Mostek v Kácově I. a II.“, oba kolem roku 1940. Od roku 1961 se Jan Zrzavý pravidelně účastnil „Posázavských salónů“, pořádaných v Ledči nad Sázavou. Na souborné výstavě „Posázaví“, uspořádané v Praze v roce 1943, Kácov a širší okolí zachytili fotografové: V. Teklý-Praha, J. Kranda-Praha, J. Luček-Praha, S. Glogar-Praha, M. Smutná-Kácov, J. Dostál-Praha, E. Klenka-Dolní Kralovice. Tuto lokalitu dokumentovala i poválečná pohlednicová ikonografie, zastoupená např. nakladatelstvím Orbis Praha, Panorama, Svěpomoc či Pressfoto-ČTK. Pohlednice vycházely v několikatisícových nákladech a spolupracovali zde většinou renomovaní autoři: Ota Zouplna, Ivan a Jiří Doležalovi, manželé Einhornovi, Jan Reich, E. Vasiliak a další. Ze současných fotografů se lokalitě soustavně věnuje Lumír Běhal z Čerčan a František Pleva z Ledče. Plošné letecké snímkování zde prováděl po roce 1990 JAS AIR-Hosín. Okolí Kácova zachytila kniha Františka Plevy „Sázava milovaná“ (Pleva 2005), obsahující přes 1100 většinou barevných fotografií, rytin a pohlednic. Autor navázal na svoji předešlou knihu, věnovanou zaniklému povodí řeky Želivky.

Poznámka:

Židovská modlitebna se nacházela v obytném domě v Kácově.

Výběr z literatury:

- BARTL J. – HORÁLEK J. (1902): *Ilustrovaný průvodce po Sázavě s mapkami Posázaví*. Praha.
DURDÍK T. (2000): *Zříceniny hradů, tvrzí a zámků: střední Čechy*. Praha.
KUČA K. (1997): *Města a městečka v Čechách, na Moravě a ve Slezsku. Díl II.*, Praha.
PLEVA F. (2005): *Sázava milovaná. Pelhřimov*.
PROCHÁZKA F. (2005). *Kácovská opona a spolky ve Vlašimi a okolí v letech 1860–1868. Pod Blaníkem 2*.
PROCHÁZKA F. (2006): *65 let od cest Jana Zrzavého do středního Posázaví. Pod Blaníkem 1*.
SEDLÁČEK A. (1900): *Hrady, zámky a tvrze Království českého. Díl XII.*, Praha.
TOMEK V. V. (1913): *Po troskách české slávy. Díl I.*, Praha.
VLČEK P. (1999): *Ilustrovaná encyklopedie českých zámků*. Praha.
ZAVADIL, J. A. (1914): *Kutnohorská slovem i obrazem*. Kutná Hora.
ZUMAN F. (1936): *Posázavské papírny*. Praha.

Další zdroje:

- I., II. a III. vojenské mapování, zpřístupněné Laboratoří geoinformatiky Univerzity J. E. Purkyně v Ústí nad Labem (<http://oldmaps.geolab.cz>).